



El ambiente  
es de todos

Minambiente

# BOLETÍN HIDROMETEOROLÓGICO DE LA MOJANA

San Marcos, Sucre 18 de marzo de 2021

Hora de la actualización: 12:00 HLC

BOLETÍN No: 293

## CONTENIDO

### 1. CONDICIONES METEOROLÓGICAS

#### 1.1 CONDICIONES METEOROLÓGICAS PRECEDENTES

#### 1.2 CONDICIONES METEOROLÓGICAS ACTUALES

#### 1.3 PRONÓSTICO METEOROLÓGICO DIARIO

### 2. CONDICIONES HIDROLÓGICAS

#### 2.1 CONDICIONES HIDROLÓGICAS ANTECEDENTES

#### 2.2 CONDICIONES HIDROLÓGICAS ACTUALES

##### 2.2.1 SUBZONA HIDROGRÁFICA DEL RÍO SAN JORGE - CUENCA ALTA

##### 2.2.2 SUBZONA HIDROGRÁFICA DEL RÍO SAN JORGE - CUENCA BAJA

##### 2.2.3 SUBZONA HIDROGRÁFICA DEL RÍO NECHÍ - CUENCA BAJA

##### 2.2.4 DIRECTOS AL BAJO CAUCA - CIÉNAGA LA RAYA ENTRE EL RÍO NECHÍ Y EL BRAZO DE LOBA

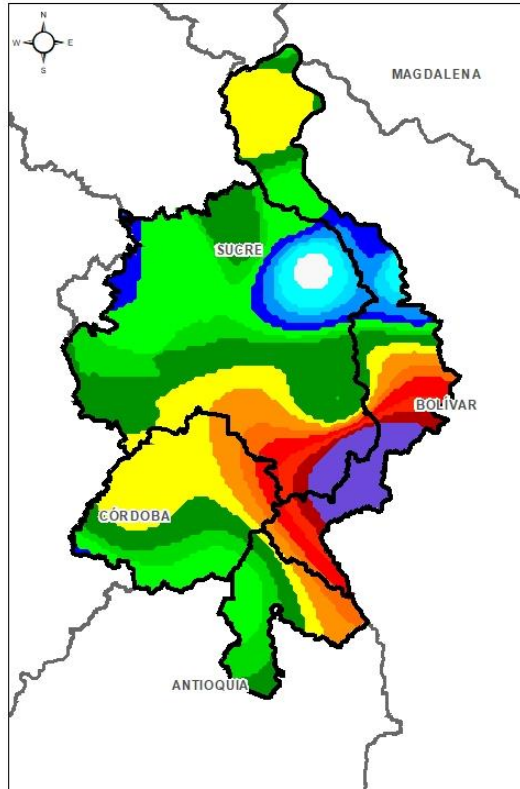
##### 2.2.5 DIRECTOS AL CAUCA ENTRE PTO. VALDIVIA Y RÍO NECHÍ

##### 2.2.6 DIRECTOS AL BAJO MAGDALENA ENTRE EL BANCO Y EL PLATO

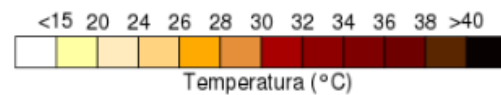
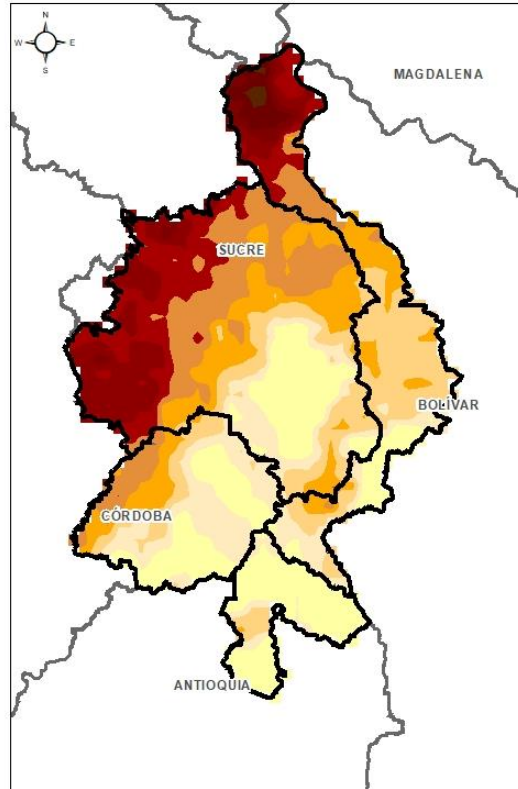
El Centro Regional de Pronóstico y Alertas Tempranas de la Mojana - CRPA La Mojana, busca fortalecer el sistema de alertas tempranas a través de un continuo monitoreo de las condiciones hidrometeorológicas, la generación de pronósticos meteorológicos y la difusión de alertas para la comunidad y los diferentes sectores productivos de la región.

Esta iniciativa hace parte de los proyectos "Reducción del riesgo y la vulnerabilidad frente al cambio climático en la región de La Depresión Momposina", financiado por el *Adaptation Fund* y "*Mojana, clima y vida*", financiado por el Fondo Verde del Clima, implementados por el Ministerio de Ambiente, el Fondo de Adaptación y el PNUD, en alianza con CORPOMOJANA e IDEAM.

# 1.1 CONDICIONES METEOROLÓGICAS ANTECEDENTES

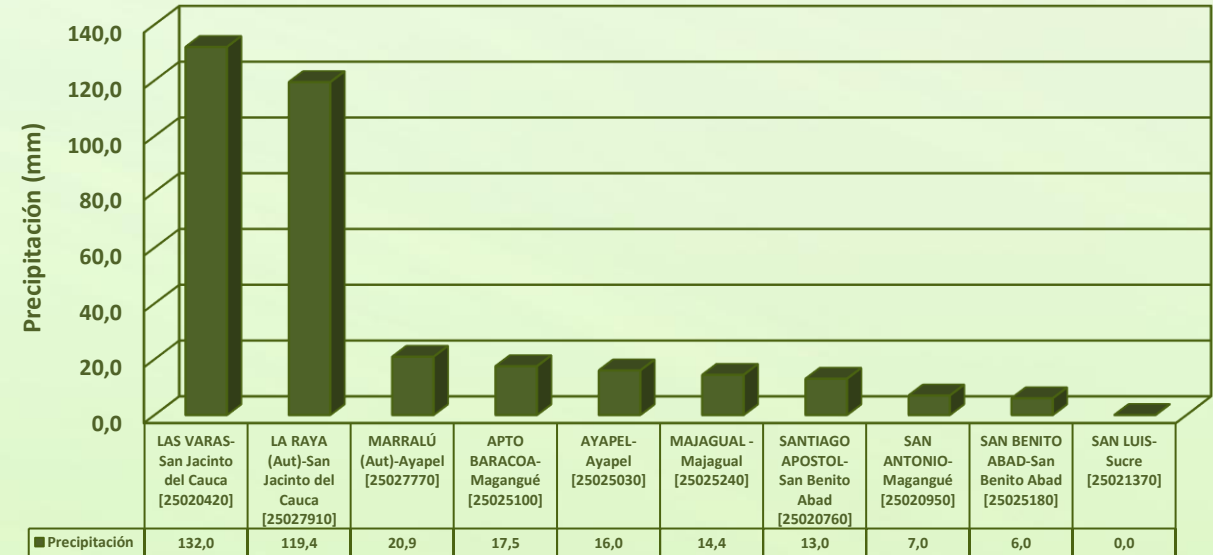


Precipitación estimada acumulada  
17/03/2021 (07:00) – 18/03/2020 (07:00).  
Fuente: IDEAM



Temperatura superficial máxima por  
estimación Satelital 17/03/2021  
Fuente: IDEAM

## Lluvia Registrada el 17 marzo de 2021



## RESUMEN DE CONDICIONES DEL DÍA 17 DE MARZO

**Precipitación:** El día de ayer a finales de la tarde se vio incremento de la nubosidad en la región con lo que en horas de la noche y madrugada se observaron lluvias fuertes en diversos sectores, con mayor fuerza sobre los municipios de Guaranda, Nechí, Majagual, San Jacinto del Cauca y Ayapel.

**Temperatura:** Se registró una temperatura máxima de 35,8°C el día 17 de marzo a las 16:00 horas en el municipio de San Benito Abad, y una mínima de 24°C en la madrugada del 18 de marzo.



## 1.2 CONDICIONES METEOROLÓGICAS ACTUALES

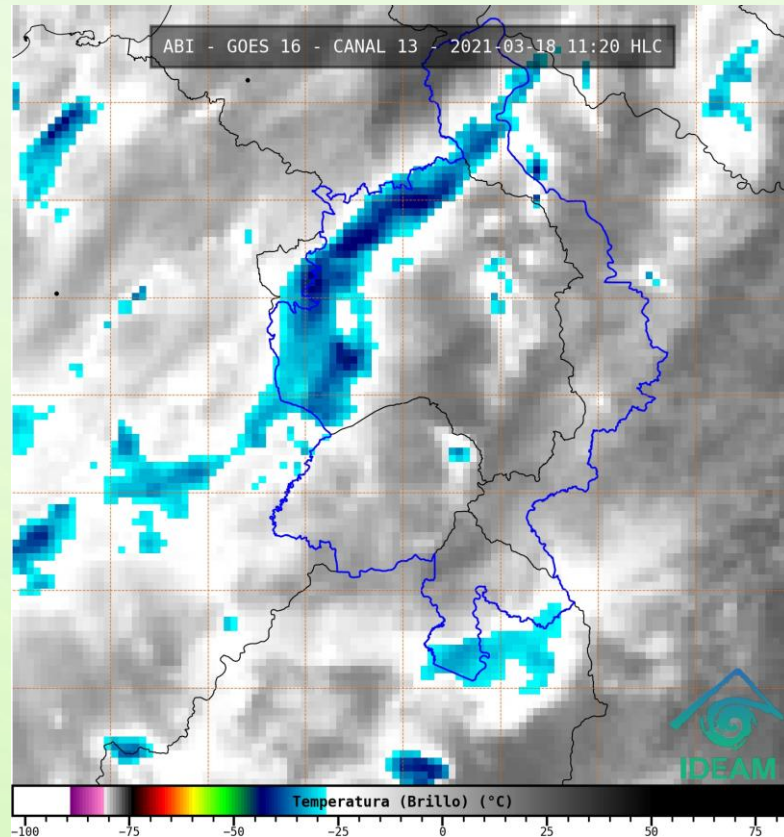


Imagen de satélite IR 11:20 HLC  
Fuente: IDEAM

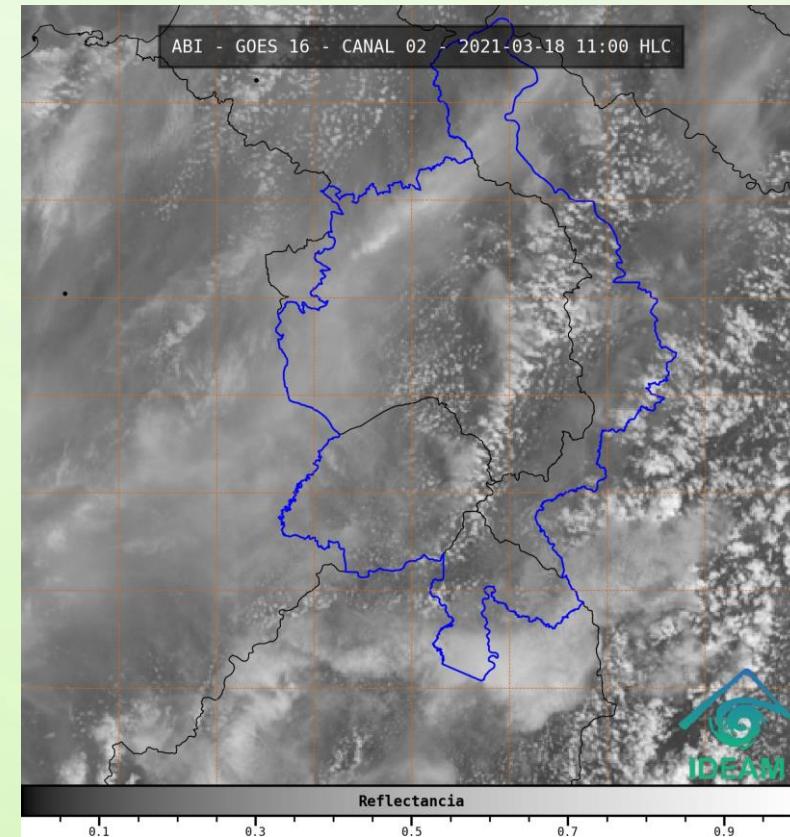
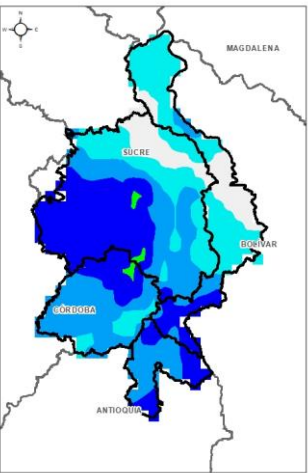


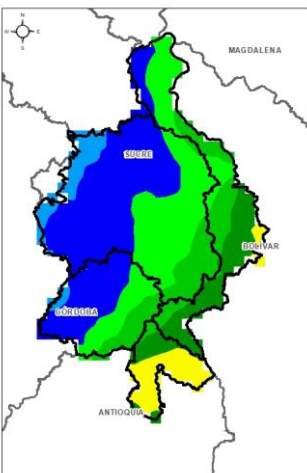
Imagen de satélite VIS 11:00 HLC  
Fuente: IDEAM

Recientemente, buen tiempo acompañado de cielo mayormente nublado predomina sobre la región.

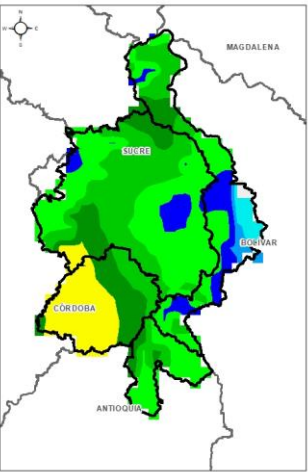
# 1.3 PRONÓSTICO METEOROLÓGICO



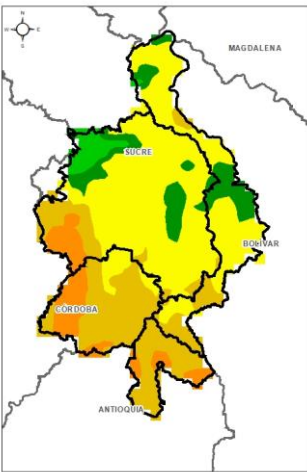
TARDE DEL 18 DE MARZO



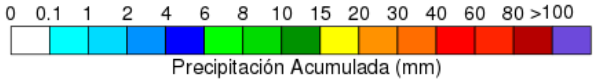
NOCHE DEL 18 DE MARZO



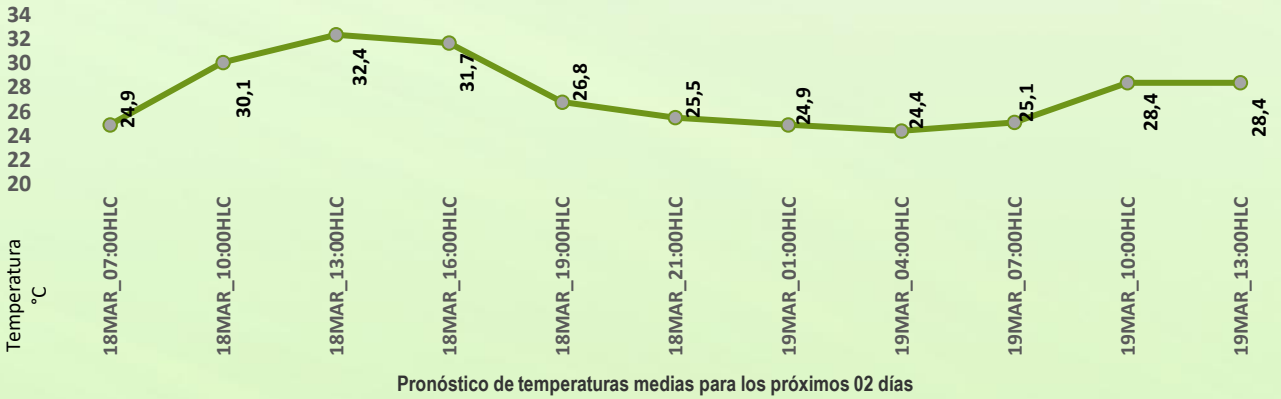
MADRUGADA DEL 19 DE MARZO



ACUMULADO DEL 18 AL 19 DE MARZO



Día	Jornada	Temperatura Máxima	Nubosidad	Tipo de Precipitación	Probabilidad de Lluvia(%)
JUEVES 18 DE MARZO	Tarde	36°C	Parcialmente nublado	Sin Lluvias	10%
	Noche	25°C	Nublado	Lluvias	80%



Pronóstico de temperaturas medias para los próximos 02 días

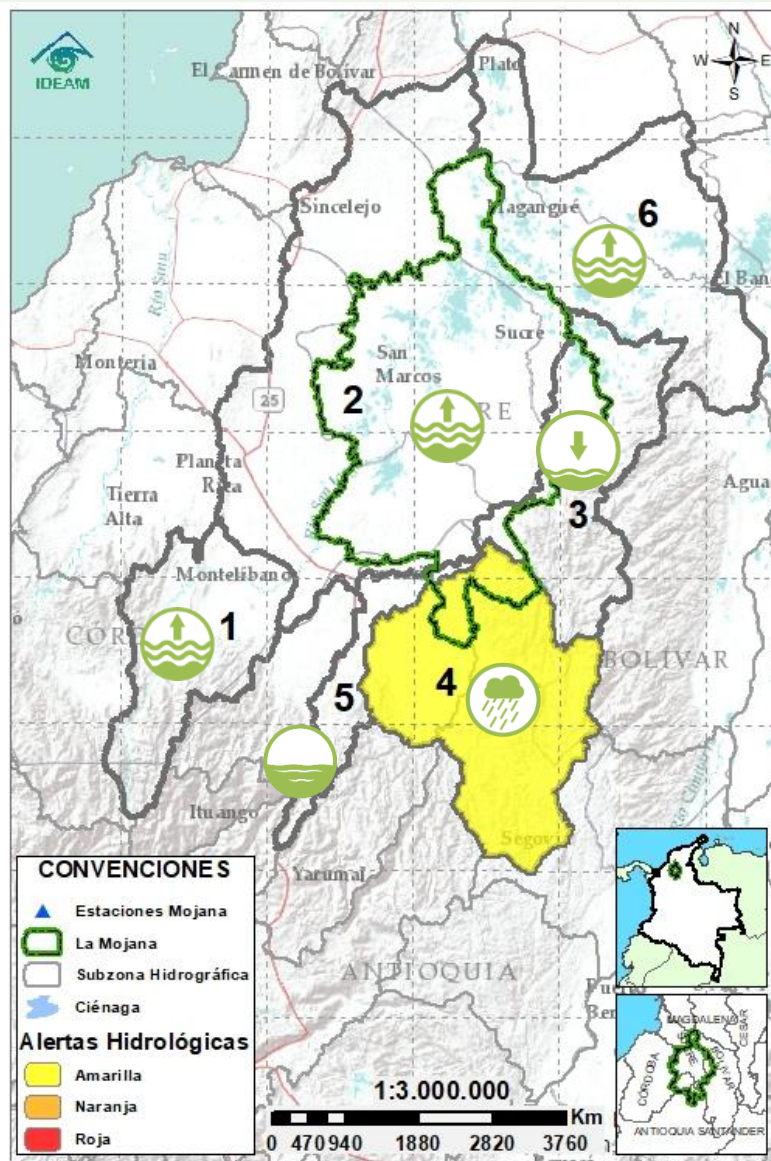
## PRONÓSTICO PARA EL JUEVES 18 DE MARZO

**Precipitación:** durante la tarde de hoy se observará cielo entre parcial a mayormente nublado con un aumento significativo de nubes a finales de la jornada que podría dejar algunas lloviznas dispersas sobre el territorio Mojanero, en horas de la noche y madrugada se prevén lluvias acompañadas de descargas eléctricas, especialmente en los municipios de Ayapel, Nechí, Achí, Guaranda, San Jacinto del Cauca y Majagual.

**Temperatura:** Las temperaturas máximas oscilarán entre los 35°C y 36°C y las mínimas entre los 24°C y 26°C. Las sensaciones térmicas máximas estimadas oscilarán entre los 37°C y 38°C.



## 2.1 CONDICIONES HIDROLÓGICAS ANTECEDENTES



### CONVENCIONES DE TERMINOS HIDROLÓGICOS

	<b>Lluvias</b>	Lluvias antecedentes intensas o continuas y/o pronóstico de las mismas, las cuales pueden generar crecientes súbitas en los ríos principales y sus afluentes.
	<b>Descenso</b>	Condición de disminución de niveles.
	<b>Ascenso</b>	Condición de aumento de niveles.
	<b>Creciente súbita</b>	Fenómeno natural que se presenta en los ríos de montaña como consecuencia de la ocurrencia de lluvias intensas o torrenciales en zonas de alta pendiente del cauce principal y sus afluentes.
	<b>Tránsito de crecientes</b>	Es el desplazamiento de una onda de crecida de aguas arriba hacia aguas abajo de la corriente.
	<b>Creciente por desembalse</b>	Proceso de tránsito del flujo de agua por descarga controlada desde un embalse.
	<b>Inundación</b>	Aumento en los niveles y/o caudales de los cuerpos de agua que superan la capacidad máxima de transporte o modificación de la sección transversal que la reduce, ocasionando el desbordamiento e inundación de sus zonas aledañas.
	<b>Niveles estables</b>	No se presentan fluctuaciones considerables de nivel del cuerpo de agua.



**Alerta ROJA**

**PARA TOMAR ACCIÓN** Advierte a los sistemas de prevención y atención de desastres sobre la amenaza que puede ocasionar un fenómeno con efectos adversos sobre la población, el cual requiere la atención inmediata por parte de la población y de los cuerpos de atención y socorro. Se emite una alerta sólo cuando la identificación de un evento extraordinario indique la probabilidad de amenaza inminente y cuando la gravedad del fenómeno implique la movilización de personas y equipos, interrumpiendo el normal desarrollo de sus actividades cotidianas.



**Alerta NARANJA**

**PARA PREPARARSE** Indica la presencia de un fenómeno. No implica amenaza inmediata y como tanto es catalogado como un mensaje para informarse y prepararse. El aviso implica vigilancia continua ya que las condiciones son propicias para el desarrollo de un fenómeno, sin que se requiera permanecer alerta.



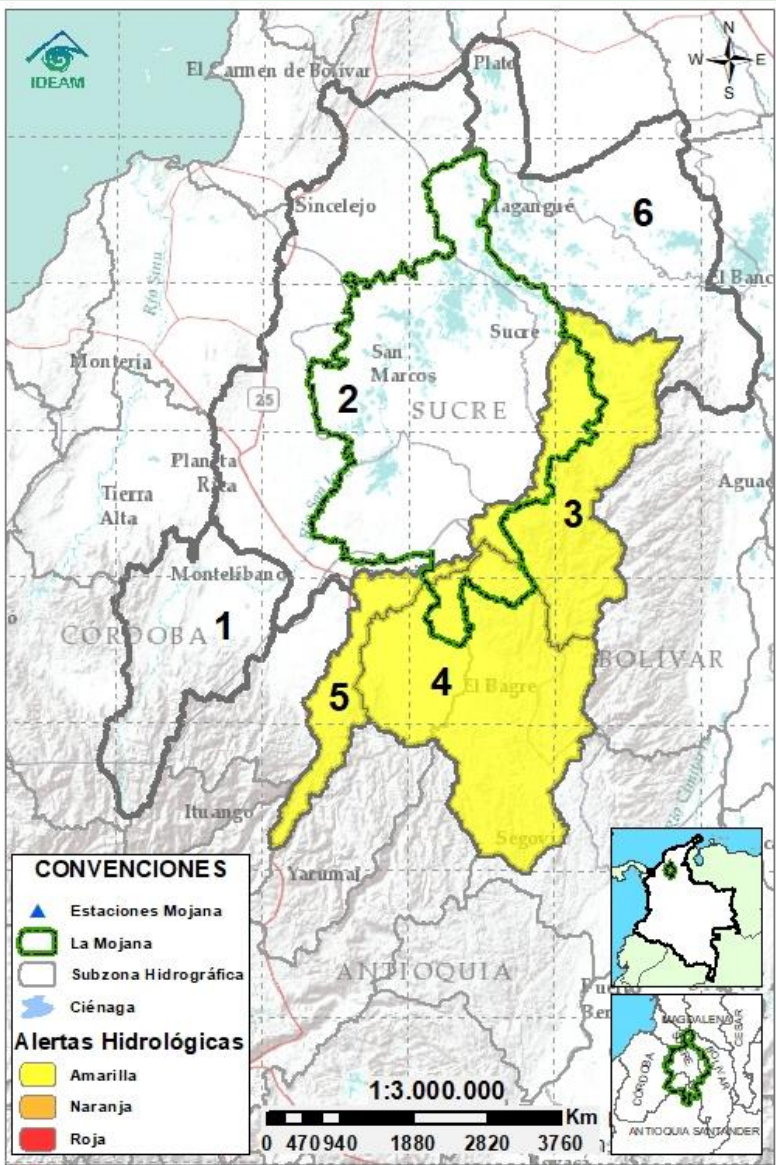
**Alerta AMARILLA**

**PARA INFORMARSE** Es un mensaje oficial por el cual se difunde información. Por lo regular se refiere a eventos observados, registrados o registrados y puede contener algunos elementos de pronóstico a manera de orientación. Por sus características pretéritas y futuras difiere del aviso y de la alerta, y por lo general no está encaminado a alertar sino a informar.










**SIN ALERTA** La información que se suministra se encuentra fuera de los umbrales de alerta.



## 2.2 CONDICIONES HIDROLÓGICAS ACTUALES



**Descripción condiciones hidrológicas:** Se mantiene la alerta amarilla sobre la cuenca baja del río Nechí, en donde se prevé continúe el ascenso del río, así como de sus aportantes, en jurisdicción de los municipios de Zaragoza, El Bagre y Nechí, condición que predominará a lo largo del día. Por otra parte, se emite alerta amarilla en el río Cauca en el tramo Cáceres-Pinillos, en donde se registra el incremento de niveles, condición que persistiría a lo largo del día, con especial atención al poblado de Las Varas en el municipio de San Jacinto del Cauca. En la cuenca alta del San Jorge se registra el descenso del río, así como de sus aportantes: los ríos Uré y San Pedro, posterior al ascenso registrado el día de ayer, cuyo tránsito de creciente generó un ascenso ligero de los niveles a la altura de los municipios de La Apartada y Ayapel. Finalmente, el Bajo Magdalena, así como el Brazo de Loba y el Brazo de Mompós, continúan en ascenso.

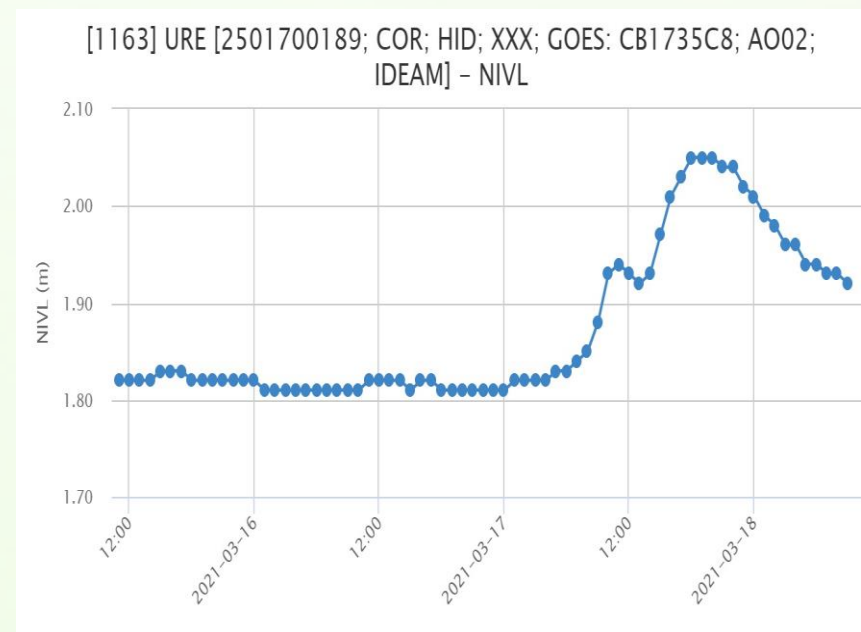
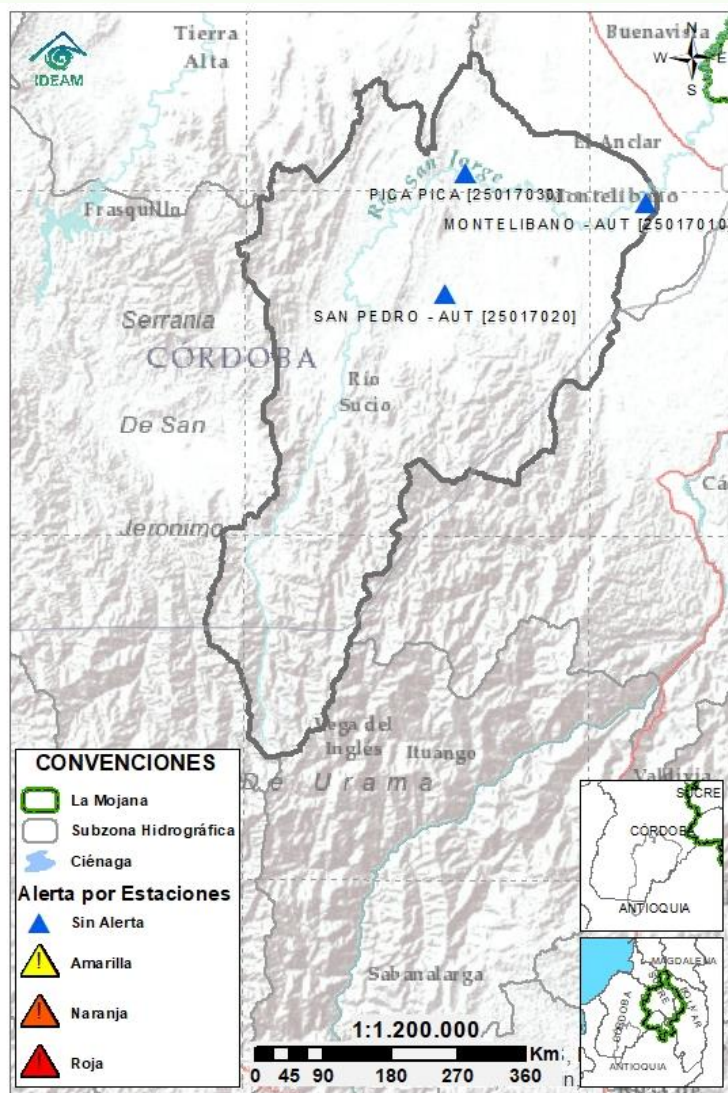
Alerta	Zona Hidrográfica	Subzona o Cuenca Hidrográfica	Condición predominante	Descripción de la alerta hidrológica
Sin alerta	1 Bajo Magdalena-Cauca - San Jorge	Alto San Jorge	 <b>Niveles en descenso</b>	Descenso de niveles en el Alto San Jorge, así como en sus tributarios, condición que se mantendría a lo largo de las próximas horas. No se descartan nuevos incrementos a partir de la noche.
Sin alerta	2 Bajo Magdalena-Cauca - San Jorge	Bajo San Jorge	 <b>Niveles en ascenso</b>	Ascenso generalizado del río San Jorge en su parte baja, así como de ciénagas y caños, especialmente en los municipios de Ayapel, Majagual, San Jacinto del Cauca y Guaranda. Se prevé la persistencia de esta condición durante el día, intensificándose hacia la noche.
	3 Bajo Magdalena-Cauca - San Jorge	Directos al Bajo Cauca-ciénaga La Raya entre el río Nechí y Brazo de Loba	 <b>Niveles en ascenso</b>	Ascenso de niveles en el río Cauca, en el tramo Nechí-Pinillos. Se advierte especial atención a la altura del poblado Las Varas (municipio de San Jacinto del Cauca), en donde se prevé que el río alcance el umbral de alerta amarilla.
	4 Nechí	Bajo Nechí y Directos al Bajo Nechí	 <b>Lluvias</b>	Se mantiene alerta amarilla por incrementos generados en el Bajo Nechí, así como en sus aportantes en jurisdicción de los municipios de Zaragoza, El Bagre y Nechí, ante la persistencia de lluvias de moderada intensidad.
	5 Cauca	Directos al Cauca entre Pto. Valdivia y río Nechí	 <b>Niveles en ascenso</b>	Ascenso de niveles en el río Cauca en el tramo Valdivia-Tarazá; comportamiento que persistirá a lo largo del día extendiéndose a los municipios de Caucasia-Nechí.
Sin alerta	6 Bajo Magdalena	Directos Bajo Magdalena entre El Banco y Plato	 <b>Niveles en ascenso</b>	Niveles en ascenso en el río Magdalena (entre el Banco y Plato), en el Brazo de Loba (entre El Banco y Pinillos) y en el Brazo de Mompós.

**Nota 1:** Las alertas hidrológicas pueden ser corregidas y/o actualizadas en el futuro. No representa una certificación oficial del IDEAM.

**Nota 2:** Es probable que los eventos hidrológicos reportados en las alertas emitidas no se estén presentando sobre los ríos principales sino sobre sus afluentes.

**Nota 3:** El IDEAM recomienda a la población ribereña estar muy atenta al comportamiento de los niveles de los ríos y atender las recomendaciones que la Unidad Nacional de Gestión del Riesgo de Desastres (UNGRD) emita para la implementación de medidas de contingencia ante posibles afectaciones por desbordamientos e inundaciones.

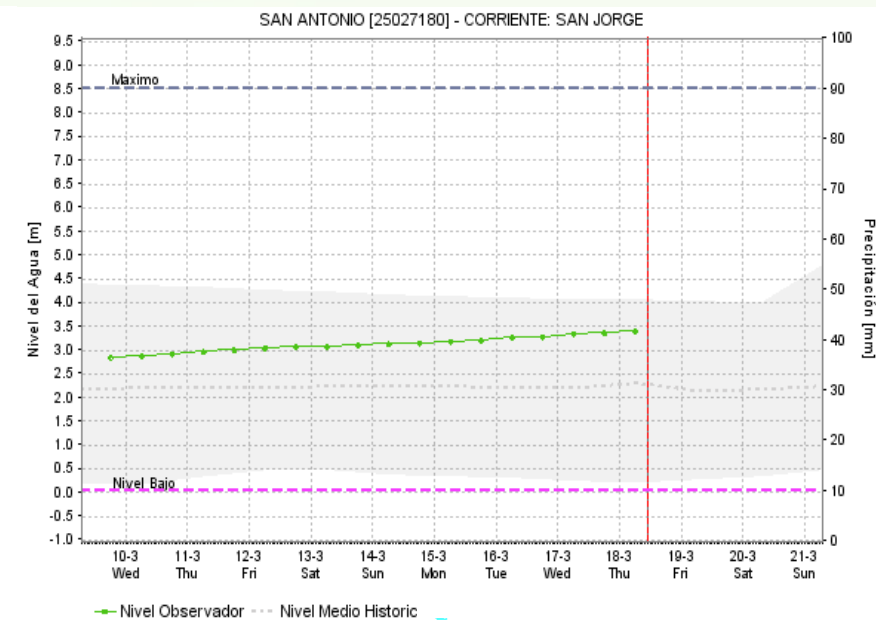
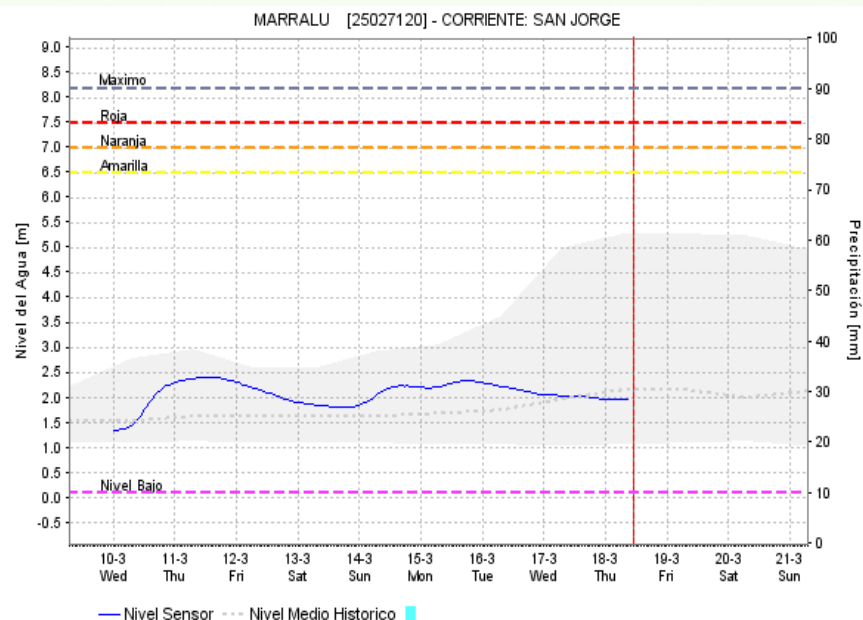
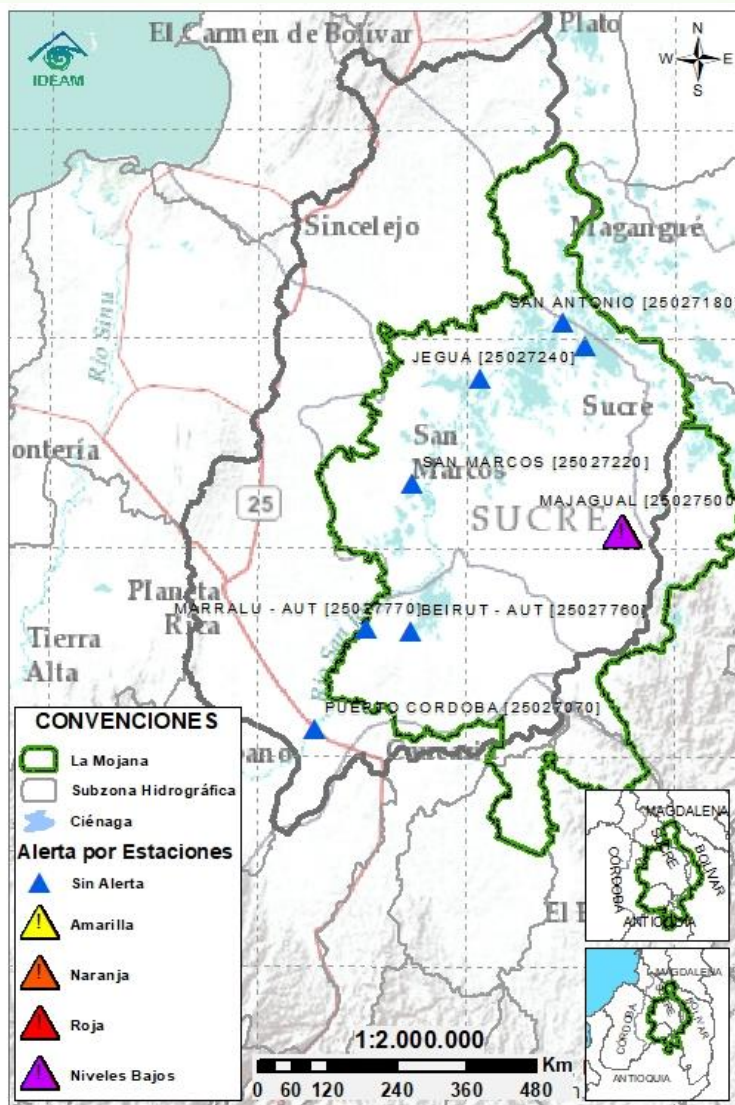
## 2.2.1 SUBZONA HIDROGRÁFICA DEL RÍO SAN JORGE CUENCA ALTA



Subzona hidrográfica	Alerta	Descripción
Cuenca alta del río San Jorge	Sin alerta	Descenso de niveles en la cuenca alta del río San Jorge, así como en sus tributarios, los ríos San Pedro (Puerto Libertador) y Uré (San José de Uré), posterior al incremento registrado el día de ayer, condición que se mantendrá para la próximas horas. A finales de la tarde se prevé la activación de las lluvias, generando nuevos incrementos en los niveles.



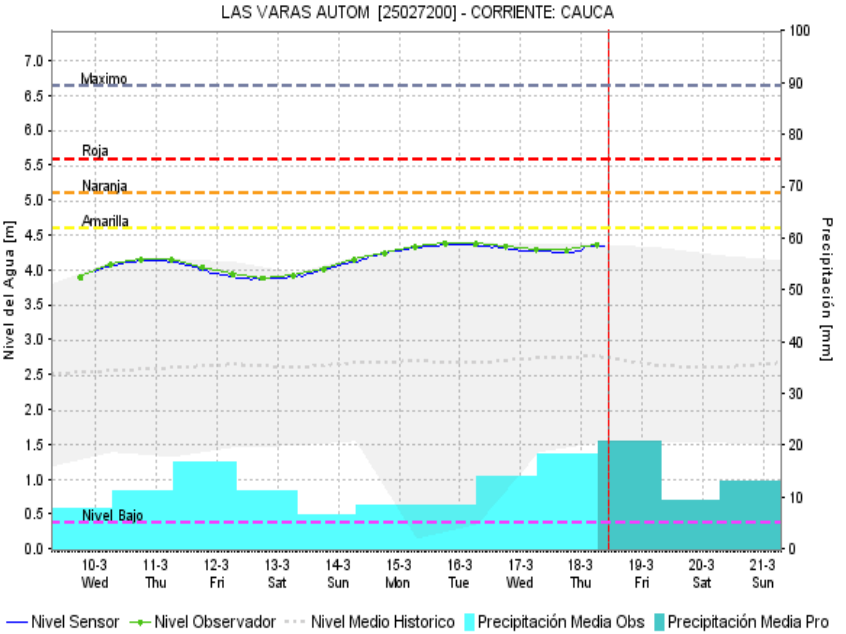
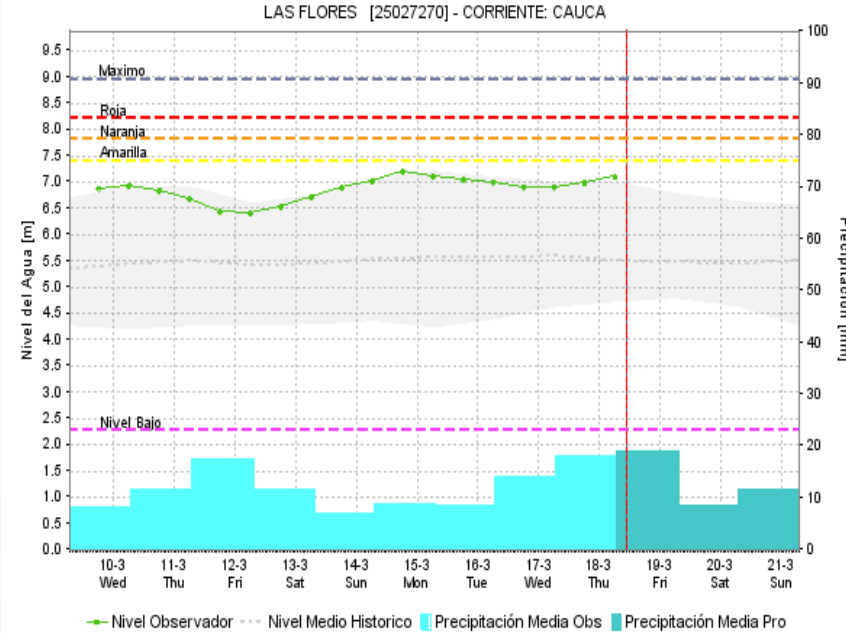
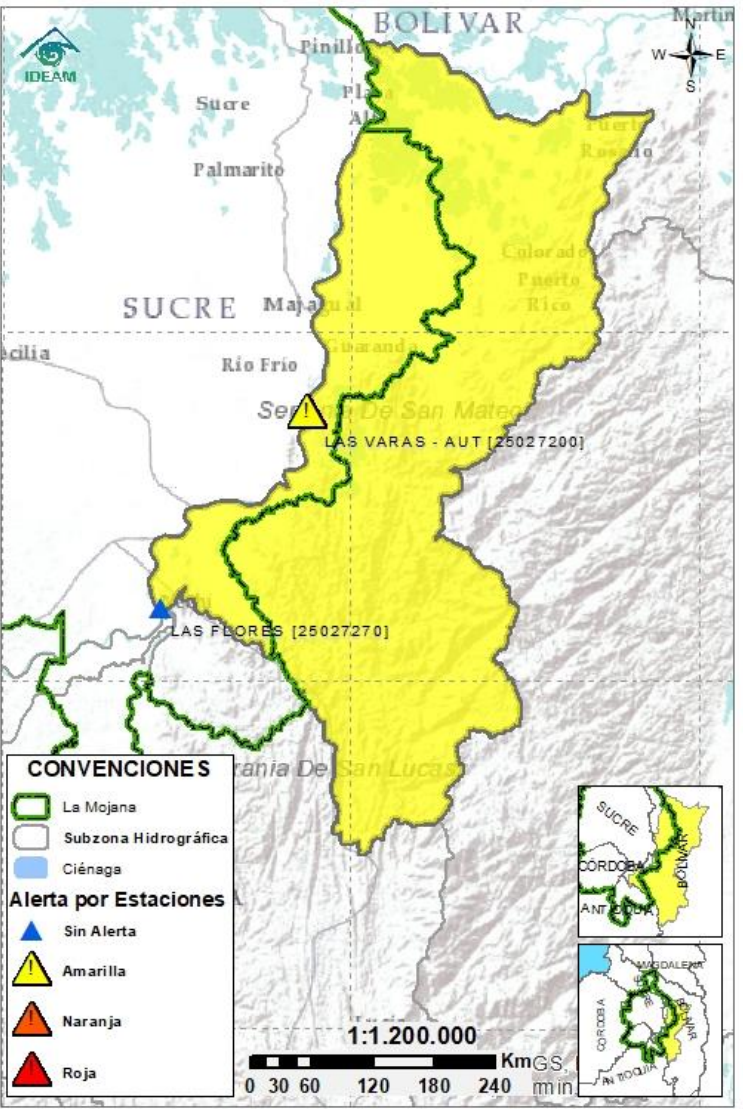
## 2.2.2 SUBZONA HIDROGRÁFICA DEL RÍO SAN JORGE CUENCA BAJA




Subzona hidrográfica	Alerta	Descripción
Cuenca baja del río San Jorge	Sin alerta	Se mantiene el ascenso del río San Jorge en el tramo que recorre los municipios Caimito, San Benito Abad y Magangué. El tránsito de creciente de la cuenca alta generó una incremento ligero de los niveles en el tramo La Apartada-Ayapel, con condición actual de niveles estables en este tramo. A partir de las lluvias registradas el día de ayer se observan incrementos puntuales en algunas ciénagas y caños, especialmente en los municipios de Ayapel, Majagual, Guaranda y San Jacinto del Cauca. Se prevé que la condición de ascenso continúe predominando a lo largo de los próximos días.

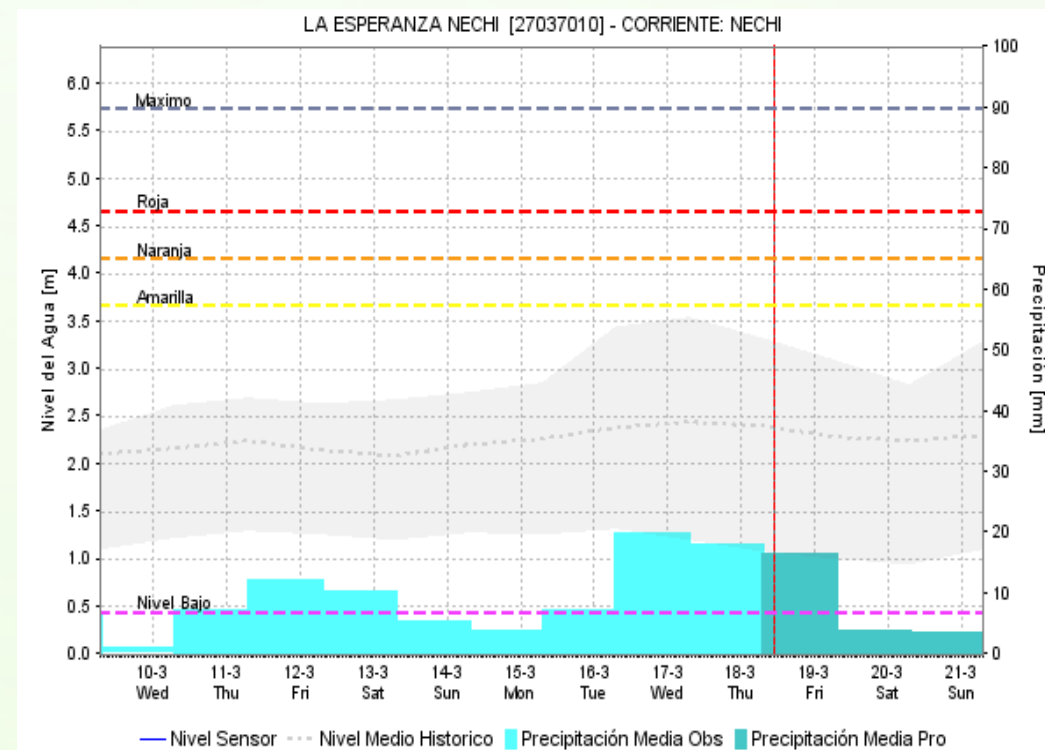
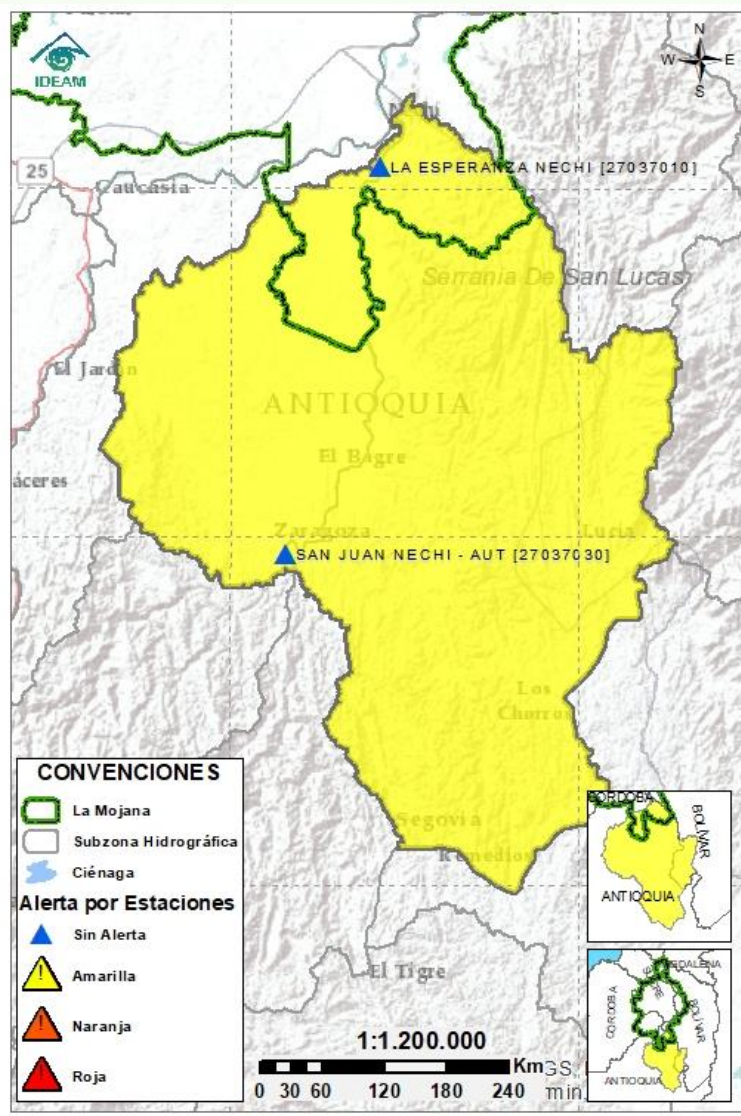


2.2.3 DIRECTOS AL BAJO CAUCA - CIÉNAGA LA RAYA ENTRE EL RÍO NECHÍ Y EL BRAZO DE LOBA



Subzona hidrográfica	Alerta	Descripción
Directos al bajo Cauca- Ciénaga La Raya entre el río Nechí y Brazo de Loba		Niveles en ascenso en el río Cauca en el tramo Nechí-Pinillos, así con en su tributario, el río Caribona, condición que persistirá a lo largo del día. Se recomienda especial atención a la altura de Las Varas (municipio de San Jacinto del Cauca), en donde el río se encuentra próximo a alcanzar el umbral de alerta amarilla.

## 2.2.4 SUBZONA HIDROGRÁFICA DEL RÍO NECHÍ CUENCA BAJA



Subzona  
hidrográfica

Alerta

Descripción

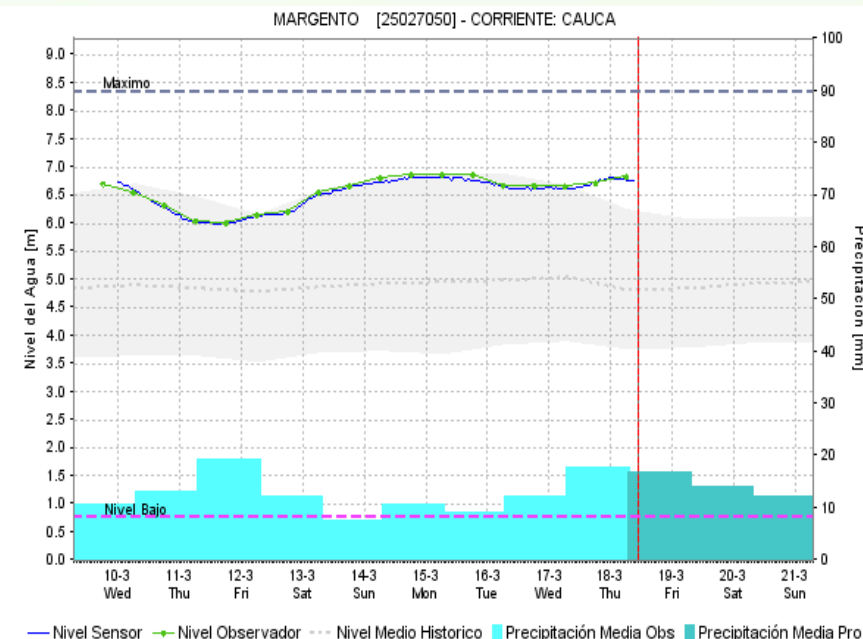
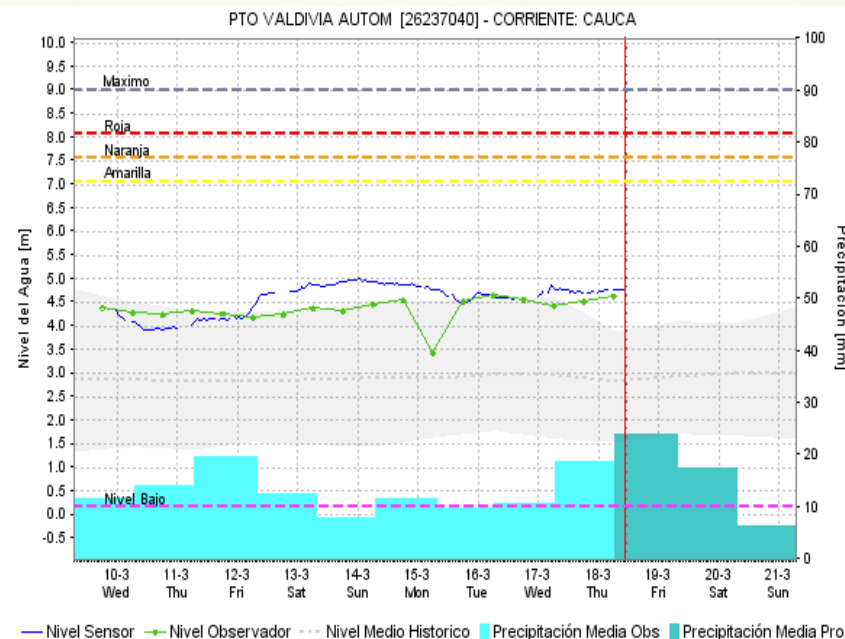
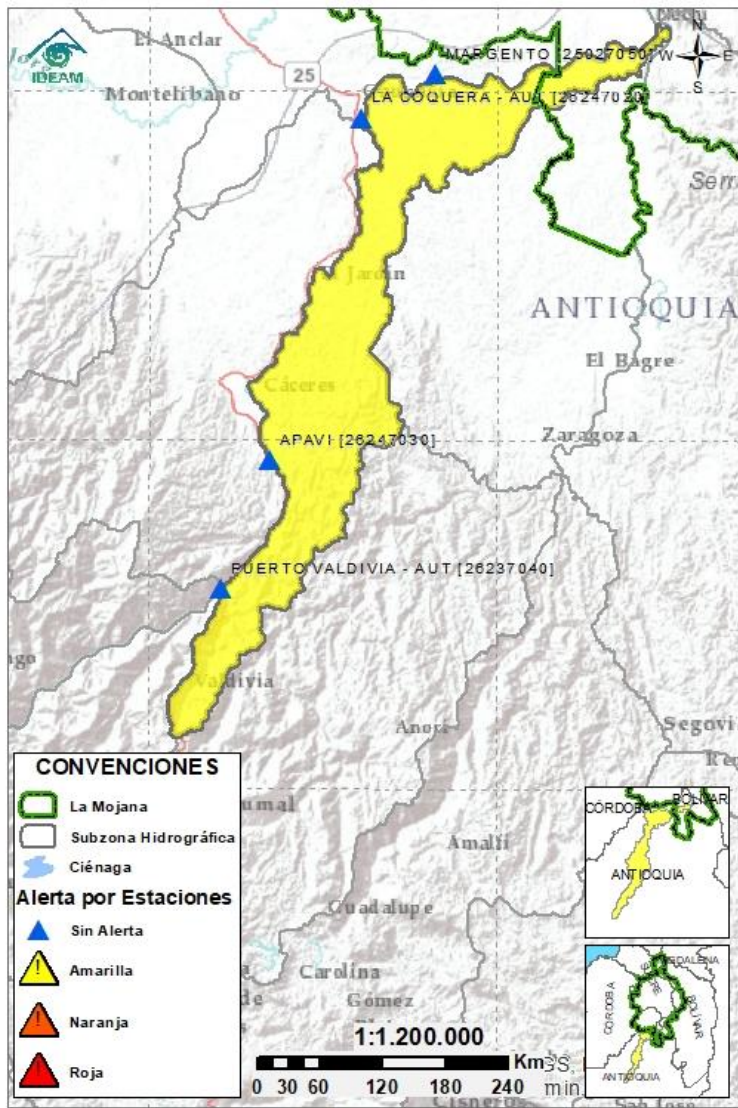
Cuenca baja  
del río Nechí



Ascenso de niveles en el río Nechí y sus aportantes, a la altura de los municipios de Zaragoza, El Bagre y Nechí, condición que se mantendría en las próximas horas. Adicionalmente, se prevé que a partir de la noche se registren precipitaciones de moderada intensidad, manteniendo e intensificando el ascenso que se presenta actualmente.



## 2.2.5 DIRECTOS AL CAUCA ENTRE PTO. VALDIVIA Y RÍO NECHÍ



Subzona  
hidrográfica

Alerta

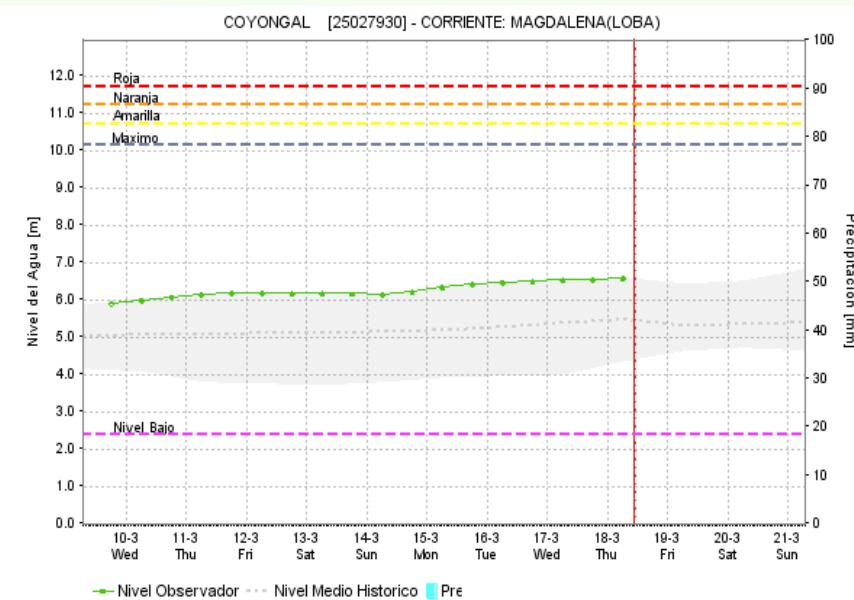
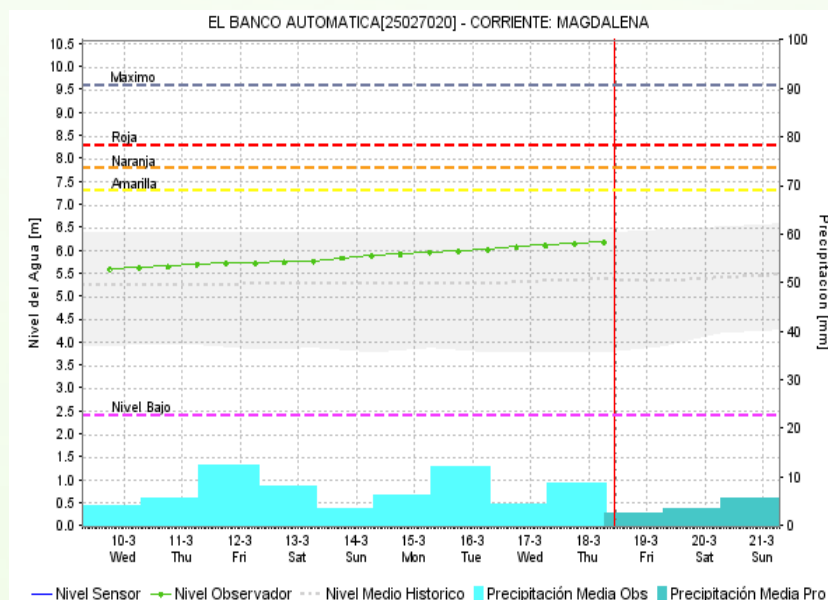
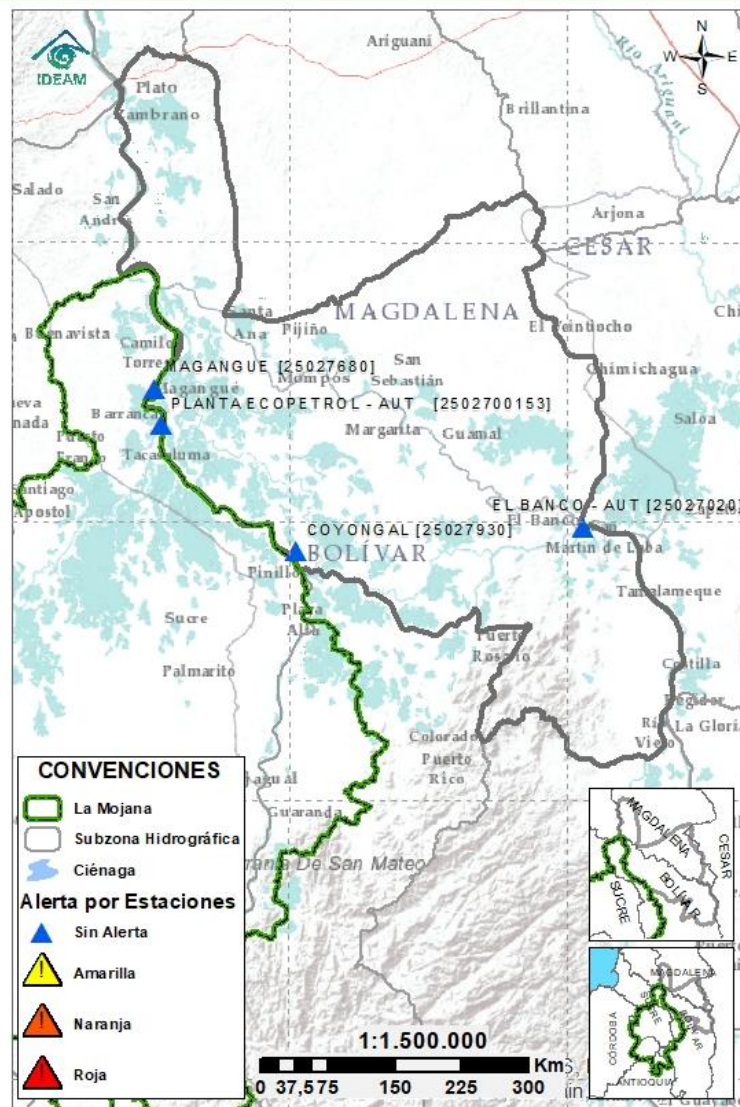
Descripción

Directos al  
Cauca entre  
Pto. Valdivia y  
río Nechí



Se registra nuevo incremento de niveles en el río Cauca, a la altura de los municipios Valdivia-Tarazá, condición que se prevé persista durante las próximas horas, extendiéndose al tramo Cáceres-Nechí. Se destaca que los niveles se encuentran altos, por encima del rango de valores medios máximos esperados para la época.

## 2.2.6 DIRECTOS AL BAJO MAGDALENA ENTRE EL BANCO Y EL PLATO



Subzona hidrográfica	Alerta	Descripción
Directos Bajo Magdalena entre el Banco y el Plato	Sin alerta	Ascenso en el río Magdalena (entre El Banco y Plato), en el Brazo de Loba (El Banco, San Martin de Loba, Hatillo de Loba, Barranco de Loba y Pinillos) y en el Brazo de Mompós (municipios de Guamal, San Sebastián de Buenavista, Mompós, San Zenón, Talaigua Nuevo, Santa Ana y Santa Bárbara de Pinto), condición que se espera se mantenga sin cambios para las próximas horas.





## Estaciones Meteorológicas Automáticas y Convencionales en la región de La Mojana

Leyenda	Estación	Municipio	Departamento	Tipo	Código
B1	Aeropuerto Baracoa	Magangué	Bolívar	Convencional	25025100
B2	Planta Ecopetrol	Magangué	Bolívar	Automática	250270153
B3	Las Varas	San Jacinto del Cauca	Bolívar	Convencional	25027200
C1	Ayapel	Ayapel	Cordoba	Convencional	25025030
C2	Caño Barro	Ayapel	Cordoba	Automática	13027040
C3	Marralú	Ayapel	Cordoba	Automática	25027770
S1	Majagual	Majagual	Sucre	Convencional	25020340
S2	San Benito Abad	San Benito Abad	Sucre	Convencional	25025180
S3	Santiago Apóstol	San Benito Abad	Sucre	Convencional	25020760
S4	San Marcos	San Marcos	Sucre	Automática	25025340
S5	San Luis	Sucre	Sucre	Convencional	25021370

## Horarios de monitoreo y pronóstico de las condiciones meteorológicas





El ambiente  
es de todos

Minambiente

## EQUIPO DE TRABAJO CRPA LA MOJANA

Elaborado por:

AARÓN MOISÉS OMAÑA ROJAS, Meteorólogo  
LIZETH NATALIA MUÑOZ HERRERA, Hidróloga

Con la colaboración de:

JAIRO VÉLEZ, Profesional SIG  
MAYERLIN SANDOVAL, Comunicadora

MYRIAM ANDREA CALDERÓN,  
Asesor Sistema de Alertas Tempranas

[www.corpomojana.gov.co](http://www.corpomojana.gov.co)

Correo Electrónico:

[corpomojana@corpomojana.gov.co](mailto:corpomojana@corpomojana.gov.co)

Cra. 21 # 21 A – 44 San Marcos - Sucre

Teléfono: (+575) 295 5347

YOLANDA GONZALEZ HERNÁNDEZ,

Directora General IDEAM.

DANIEL USECHE SAMUDIO,

Jefe Oficina del Servicio de Pronósticos y Alertas

[www.ideam.gov.co/](http://www.ideam.gov.co/)

Correos electrónicos:

[servicio@ideam.gov.co](mailto:servicio@ideam.gov.co),

[alertas@ideam.gov.co](mailto:alertas@ideam.gov.co)

Calle 25 d # 96b - 70, piso 3. Bogotá, D.C.

Teléfono: 307 5625 ext. 1334 - 1336.

LILIANA QUIROZ, Directora General de la Corporación para el  
Desarrollo Sostenible de La Mojana y el San Jorge –  
CORPOMOJANA.

ÉDGAR ORTIZ PABÓN, Gerente del Fondo Adaptación

DIANA ISABEL DIAZ, Coordinadora del Proyecto  
Mojana Clima y Vida.

